
UGARI

GERIÁTRICA



P137 Advanced Pager

Manual de usuario **Receptor P137**

Válido para P137BAA(hasta 64 dispositivos) y P137CAA(hasta 8 dispositivos)

Aplicable a la edición de software 8.12+

www.ugari.es

Índice

Características.....	4
Click and Go.....	5
Configuración del nivel del usuario.....	5
Usuario Básico.....	5
Usuario Avanzado.....	5
Modo Supervisor.....	5
Funcionamiento.....	6
Encendido.....	6
Apagado.....	6
Luz de fondo.....	6
Silenciar una alarma.....	7
Funciones principales botones receptor P137.....	8
Detalle procedimientos principales.....	9
Emparejar un nuevo dispositivo avisador de forma automática.....	9
Emparejar un nuevo dispositivo avisador de forma manual.....	10
Borrar un dispositivo emparejado.....	11
Cambiar nombre de un dispositivo emparejado.....	11
Apagado receptor P137.....	12
Estructura del menú completo P137de Usuario.....	13
Estructura del menú de Usuario básico y avanzado.....	14
Estructura del menú de Supervisor.....	15
Detalles de las funciones del menú.....	16
Esquema de respuesta a una llamada de alarma.....	19
Mantenimiento.....	20
Indicaciones de seguridad.....	21

Características

El receptor P137 no es un busca normal adaptado al uso asistencial, sino que está diseñado especialmente para centros asistenciales profesionales y salas de hospital. Sus características específicas son las siguientes:

- Exterior fabricado en plástico antibacterias probado para eliminar SARM y C Difficile
- Dispositivo médico de clase 1 con funcionamiento a prueba de fallos para la monitorización crítica vital y de la salud.
- Pantalla retroiluminada de caracteres grandes con sencillas indicaciones de alarma sin interacción.
- Reseteo de alarmas en el Monitor-emisor correspondiente para asegurar el cumplimiento total del deber de asistencia.
- Amplio alcance de señal de radio.
- Extensa vida útil de la pila para cubrir más de 80 horas de uso continuado con una carga.
- Tres niveles de gravedad de alarmas (más indicación de fallo), configurables para uso individual o colectivo.
- Tonos acústicos avanzados que indican el nivel de gravedad y el tipo de alarma activada.
- Fácil reprogramación del nombre y/o emplazamiento del monitor emisor.
- Sencillo sistema de clonación para entornos con muchos receptores.

El receptor P137 capta la señal de cualquier monitor-emisor que a su vez esté conectado a cualquier dispositivo de aviso de Alert-it, como las alfombras de cama y silla, alfombras de suelo, sensor de puerta, detector de presencia, botones avisadores anticaídas, etc. , tal como se muestra a continuación:



Click and Go

En un uso normal, todos los cuidadores tienen un protocolo de actuación muy sencillo:

- El receptor P137 indicará el emplazamiento y el nivel de gravedad de una alarma
- La indicación puede ir acompañada de una alerta acústica y/o vibración
- El cuidador puede silenciar temporalmente el sonido apretando una tecla
- El cuidador asiste al usuario/paciente y resetea la alarma de su habitación.
- El receptor P137 vuelve a su estado inicial una vez se resetea la alarma en el Monitor-emisor

Configuración del nivel de usuario

El receptor P137 está configurado para ser usado por 3 tipos de usuarios diferentes, dependiendo de la responsabilidad que tenga que asumir cada uno de ellos:

Usuario Básico

Todos los usuarios básicos pueden:

- Cambiar el nombre de la fuente de una alarma. Esto facilita el cambio del sensor que emite el aviso(alfombra cama, alfombra silla,etc.) a otra habitación o usuario.
- El cambio de características de interfaz básicas como permitir sonidos o vibración (el silencio total solo se permite en el nivel Supervisor).
- El usuario básico no puede apagar el receptor, lo que garantiza un cumplimiento total del deber de asistencia (lo cual incluye un mensaje de advertencia si se quita la pila para provocar un apagado).

Usuario Avanzado

Además de las funciones del usuario básico, el usuario avanzado tiene disponibles las siguientes funciones:

- Apagado del receptor P137
- Activar la función de eliminación de sonidos en alarmas.
- Posibilidad de resetear las alarmas que se produzcan desde el propio receptor(sin necesidad de acudir a la fuente para realizar el reseteo). Esta función puede ser útil en el caso de que el monitor emisor resulte dañado y sea necesario resetear la alarma.
- El modo de Usuario avanzado viene activado por defecto. Para desactivarlo es necesario hacerlo desde el modo supervisor.

Usuario Supervisor

Además de las funciones del usuario avanzado, el usuario supervisor tiene disponibles las siguientes funciones:

- Listar todos los dispositivos de aviso(alfombras de cama, silla, etc.) conectados al receptor P137.

- Emparejar un nuevo dispositivo de aviso(alfombras de cama, silla, etc.) con el receptor P137 tanto de forma manual como automática.
- Borrar dispositivos de aviso.
- Dar o retirar permiso de usuario avanzado.
- Activar funciones avanzadas de monitorización.
- Cambio o reseteo de contraseña de entrada en modo Supervisor.

Funcionamiento

Encendido

Pulse el botón MENÚ durante 3 segundos y la pantalla se encenderá y mostrará el nombre del PRODUCTO seguido de 4 dígitos para la versión/edición de software y 4 dígitos para una suma de verificación de seguridad.

Para encender el dispositivo pulse la tecla MENU durante 3 segundos



Apagado

Pulse el botón MENÚ durante 3 segundos hasta que aparezca "Config."(Configuración). Suelte el botón y seguidamente aparecerá "List.Mon"(Listado Monitores). Pulse la tecla derecha(Atención: Si está desactivado el modo usuario Avanzado, en este paso el receptor le pedirá una contraseña que le habrá asignado su supervisor) dos veces hasta que aparezca "Apagar". Pulse el botón "SEL" y el dispositivo se apagará. ¡Atención!: **NO QUITE las pilas para apagar el equipo ya que puede dañar el contacto de las pilas.**

Luz de fondo

La luz de fondo se ilumina automáticamente durante 15 segundos después de recibir una alarma o si se pulsa cualquier tecla. Siempre está activada para modos de menú.

Silenciar una alarma

Pulse la tecla “SEL” en el receptor P137 para silenciar durante 4 minutos cualquier alarma activa. Para silenciarla completamente es necesario acudir al monitor-emisor que ha hecho saltar la alarma y realizar un reset en el dispositivo, pulsando el botón “reset” que se muestra a continuación:



Opciones de configuración

El supervisor puede configurar el receptor P137 de modo que:

- El receptor sólo responda a algunos o a todos los monitores del centro.
- El cuidador no tenga que preocuparse por la información de mantenimiento (por ejemplo: pila baja en un monitor o si el receptor detecta un monitor emisor cercano sin conectar aún con el receptor).
- Es posible configurar que las diferentes alarmas que se vayan produciendo se sitúen en cola detrás de la alarma actual (a menos que la nueva sea un nivel de gravedad superior) hasta que el cuidador resetee la alarma actual. Esto es conveniente en centros donde sólo haya un cuidador al cargo del receptor que deba atender todas las alarmas(por ejemplo, en una pequeña residencia).
- También es posible configurar las alarmas para que una segunda alarma de la misma gravedad que la actual se sobrescriba en pantalla, dando por supuesto que la primera alarma ya está en proceso de ser atendida. Esto es conveniente en centros donde las alarmas son atendidas por varios cuidadores a la vez(por ejemplo, una residencia grande).
- El personal cuidador puede cambiar el nombre/emplazamiento de cualquier monitor emisor.
- Es posible evitar que el personal cuidador pueda apagar el receptor intencionadamente de forma que se garantiza el deber de asistencia.

Funciones principales botones receptor P137

Botón MENU:



- Pulse y espere 3 segundos para acceder a los menús de Configuración y Edición.
- Púlselo también para ir hacia atrás en los distintos menús, un nivel por cada pulsación.
- También se utiliza para desplazarse por los números y letras si es necesario.

Botones IZQUIERDA-DERECHA:



- Desplácese hacia atrás o hacia delante por los menús o seleccione los ajustes (“OK”, “ON”, “OFF”, etc.) que aparecen en la pantalla en algunos de los menús.

Botón SEL:



- Púlselo para mostrar la lista de alarmas activas. Dentro de los menús, úselo para seleccionar una opción o desplazarse por los números y letras.

Existen dos modos de emparejar el receptor con un monitor-emisor, la primera automática en la que el receptor detecta por sí mismo la banda de radio en la que trabaja el monitor-emisor y otra manual, en la que el usuario debe introducir los datos de la banda de radio a mano.

DETALLE PROCEDIMIENTOS PRINCIPALES

Emparejar un nuevo dispositivo avisador (Alfombra cama, alfombra silla, etc) de forma automática

Antes de empezar es necesario tener juntos el receptor P137 y el monitor-emisor que se quiera emparejar.

Config.

List.Mon

← ^ →

Pulse durante 3 segundos la tecla “MENU” y espere hasta que aparezca “Config.” y seguidamente “List. Mon” en pantalla.

Pass0000

OK ^ v →

Pulse el botón DERECHA repetidas veces hasta llegar a una pantalla donde aparece “Pass0000”.

Pass1900

OK ^ v →

Pass1900

Si ↗ NO

Debe introducir la contraseña (use los botones SEL y MENU para elegir el número adecuado e IZQUIERDA y DERECHA para Aquí desplazarse) que le haya proporcionado su supervisor (1900 por defecto) y pulse OK (botón IZQUIERDA).

Seguidamente seleccione “SI” para pasar al menú avanzado.

AutoEmp.

← ^ →

Vuelva a pulsar DERECHA hasta que aparezca “AutoEmp.”(Autoemparejar) en pantalla. Pulse “SEL” y después “SI”.

Fin?

Si

Aparecerá en pantalla “Fin? Si”. En este momento el receptor está preparado para recibir la señal de un emisor y emparejarse. Pulse ahora el botón “Call” en el monitor-emisor que quiera emparejar.

MON: 000

OK ^ v →

Una pulsado aparecerá “Guardado” y seguidamente aparecerá “MON: 000” que es el nombre por defecto que el receptor pone al nuevo dispositivo emparejado. En este paso se vez puede cambiar el nombre del dispositivo, poniendo por ejemplo “HAB 110” o lo necesario para identificar la habitación/usuario. Pulsamos “OK” y “SI” y el emparejamiento estará realizado.

MON: 000

Si ↗ No

Pulse el botón de “Reset” durante un par de segundos en el monitor-emisor. Conecte el cable de la Alfombra/sensor de silla o cama correspondiente al Monitor-emisor y estará listo para

funcionar.

Emparejar un nuevo dispositivo avisador (Alfombra cama, alfombra silla, etc) de forma manual

Antes de empezar es necesario tener juntos el receptor P137 y el monitor-emisor que se quiera emparejar.

Config. List.Mon
← ^ →

Pulse durante 3 segundos la tecla "MENU" y espere hasta que aparezca "List. Mon." en pantalla.

Pass0000
OK ^v →

Pulse el botón DERECHA repetidas veces hasta llegar a una pantalla donde aparece "Pass0000".

Pass1900 Pass1900
OK ^v → Si ↗ No

Aquí debe introducir la contraseña (use los botones SEL y MENU para elegir el número adecuado e IZQUIERDA y DERECHA para desplazarse) que le haya proporcionado su supervisor (1900 por defecto) y pulse OK (botón IZQUIERDA).

Seguidamente seleccione "SI" para pasar al menú avanzado.

Emp.Mon.
← ^ →

Vuelva a pulsar DERECHA hasta que aparezca "Emp.Mon" (Emparejar Monitor) en pantalla.

Addr:023 Addr 023
OK ^v → Si ↗ No

Pulse "SEL" y en la siguiente pantalla le pedirá que introduzca el nº de dirección (Address) y el tipo (Tipo) de dispositivo. Estos valores se pueden encontrar en cada uno de los monitores-emisores retirando la tapa de las baterías, en una pegatina. El valor de la "Address" aparece con una "A" y el "Tipo" con una "T" (Ejemplo: A=23, T=138). Introducir los valores que aparecen en la pegatina del monitor-emisor para emparejar los dispositivos.

Tipo 138 Tipo 138
OK ^v → Si ↗ No

FailSafe FailSafe
Si ↗ No Guardado

Fail Safe: Al emparejar el dispositivo, el receptor pregunta si se quiere activar el modo Fail Safe. Este modo permite que el receptor avise si se pierde la conexión con cualquier monitor-emisor, pero también supone un mayor gasto de batería. Útil para pacientes que necesiten de una monitorización crítica. Para activar este modo de forma adecuada es necesario que el

Monitor-emisor emparejado también esté configurado en modo Fail Safe. Revise el manual de usuario del Monitor-emisor a conectar.

MON: 000
OK ^v →

MON: 000
Si ↗ No

Seguidamente aparecerá “MON: 000” que es el nombre por defecto que el receptor pone al nuevo dispositivo emparejado. En este paso se puede cambiar el nombre del dispositivo, poniendo por ejemplo “HAB 110” o lo necesario para identificar la habitación/usuario. Pulsamos “OK” y “Si” y el emparejamiento estará realizado.

Pulse el botón de “Reset” durante un par de segundos en el monitor-emisor. Conéctelo a la Alfombra/sensor de silla o cama correspondiente y estará listo para funcionar.

Borrar un dispositivo emparejado

Config.

List.Mon
← ^ →

Pulse durante 3 segundos la tecla “MENU” y espere hasta que aparezca “List.Mon” en pantalla.

MON: 005
← ^ →

Pulsar “SEL” para entrar en el submenú y ver los dispositivos emparejados actualmente.

Desplazarse hacia la derecha o izquierda hasta encontrar el dispositivo a borrar.

Pass1900
OK ^v →

Pass1900
Si ↗ NO

Pulsar “SEL” para seleccionar el dispositivo. Aparecerá en la pantalla “Renombrar”. Pulsar “DERECHA”, introducir la clave de supervisor (por defecto 1900) y pulsar “OK” y “Si”. Después pulsar “DERECHA” hasta llegar a “Eliminar”. Pulsar “SEL” y después “Si” y el dispositivo se borra y queda desemparejado.

Cambiar nombre de un dispositivo emparejado (por cambio de habitación/usuario)

Config.

List.Mon
← ^ →

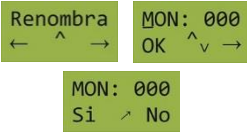
Pulse durante 3 segundos la tecla “MENU” y espere hasta que aparezca “List.Mon” en pantalla.

MON: 005
← ^ →

Pulsar “SEL” para entrar en el submenú y ver los dispositivos

emparejados actualmente.

Desplazarse hacia la derecha o izquierda hasta encontrar el dispositivo al que se le quiere cambiar el nombre.

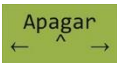


Pulsar "SEL" para seleccionar el dispositivo. Aparecerá "Renombrar". Pulsar "SEL", cambiar el nombre del monitor-emisor y pulsar "OK" y "Si" para grabar el nuevo nombre.

Apagado receptor P137



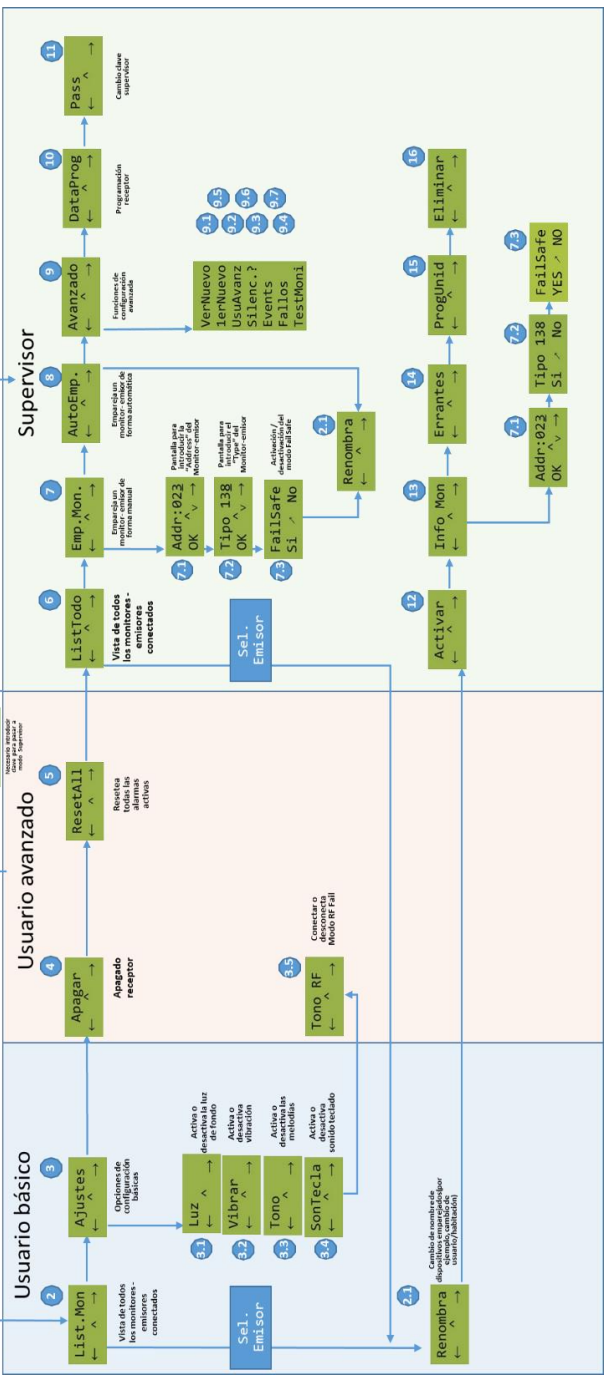
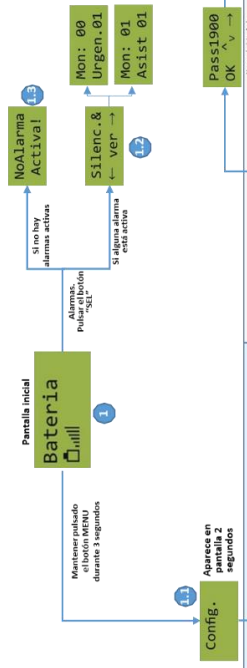
Pulse durante 3 segundos la tecla "MENU" y espere hasta que aparezca "List.Mon" en pantalla.



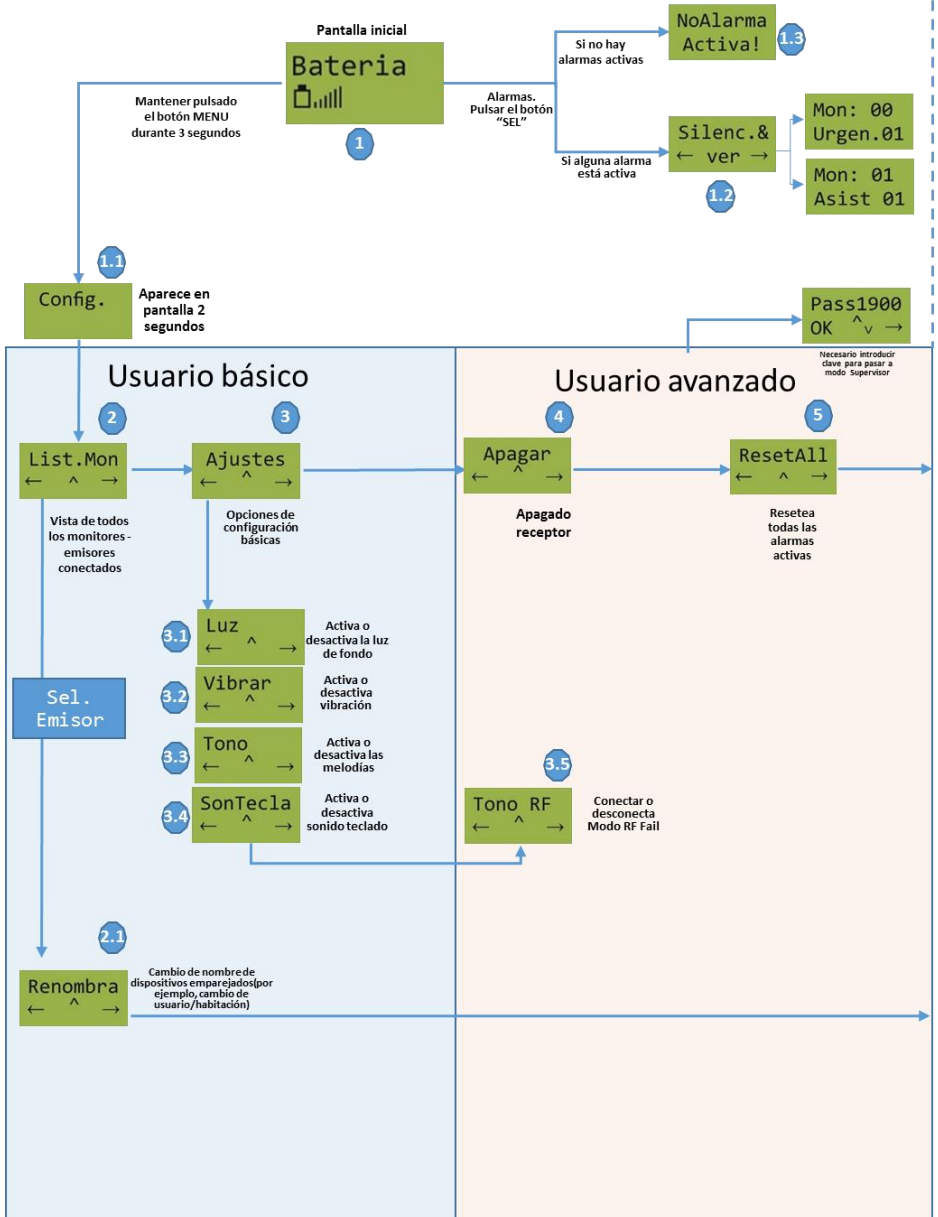
Pulse "DERECHA" dos veces hasta que aparezca "Apagar" y pulse "SEL" para apagar.

Estructura menú Usuario Básico y Avanzado

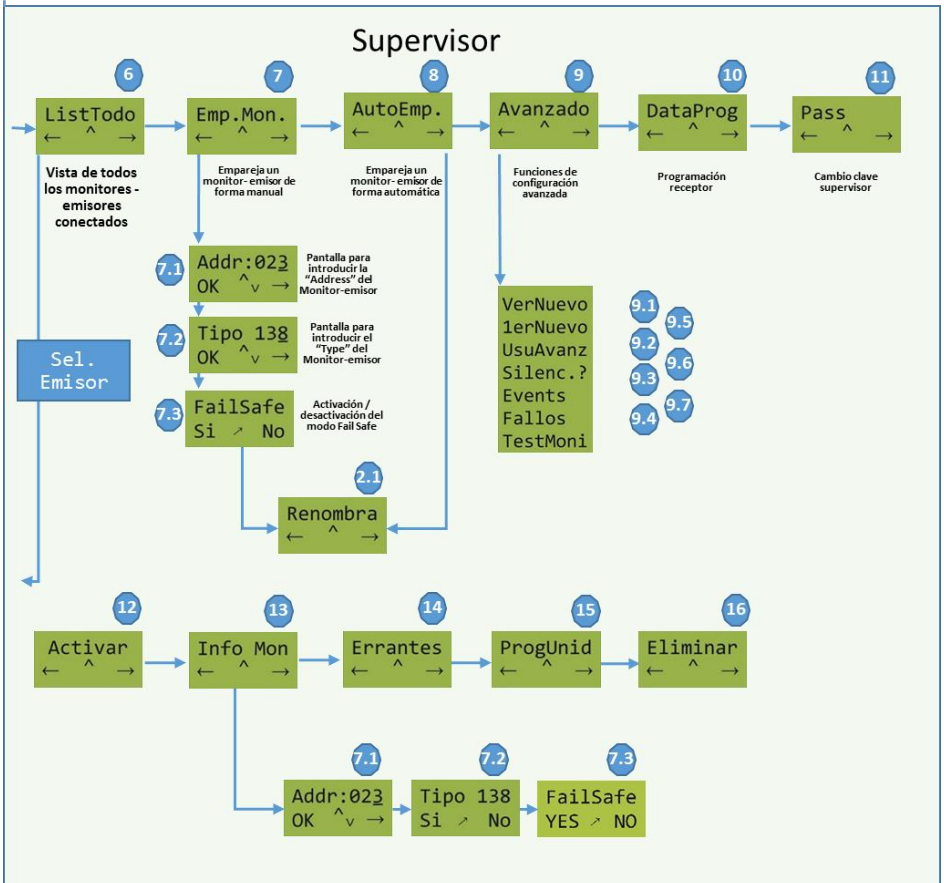
Estructura menú Supervisor



Estructura menú Usuario Básico y Avanzado



Estructura menú Supervisor



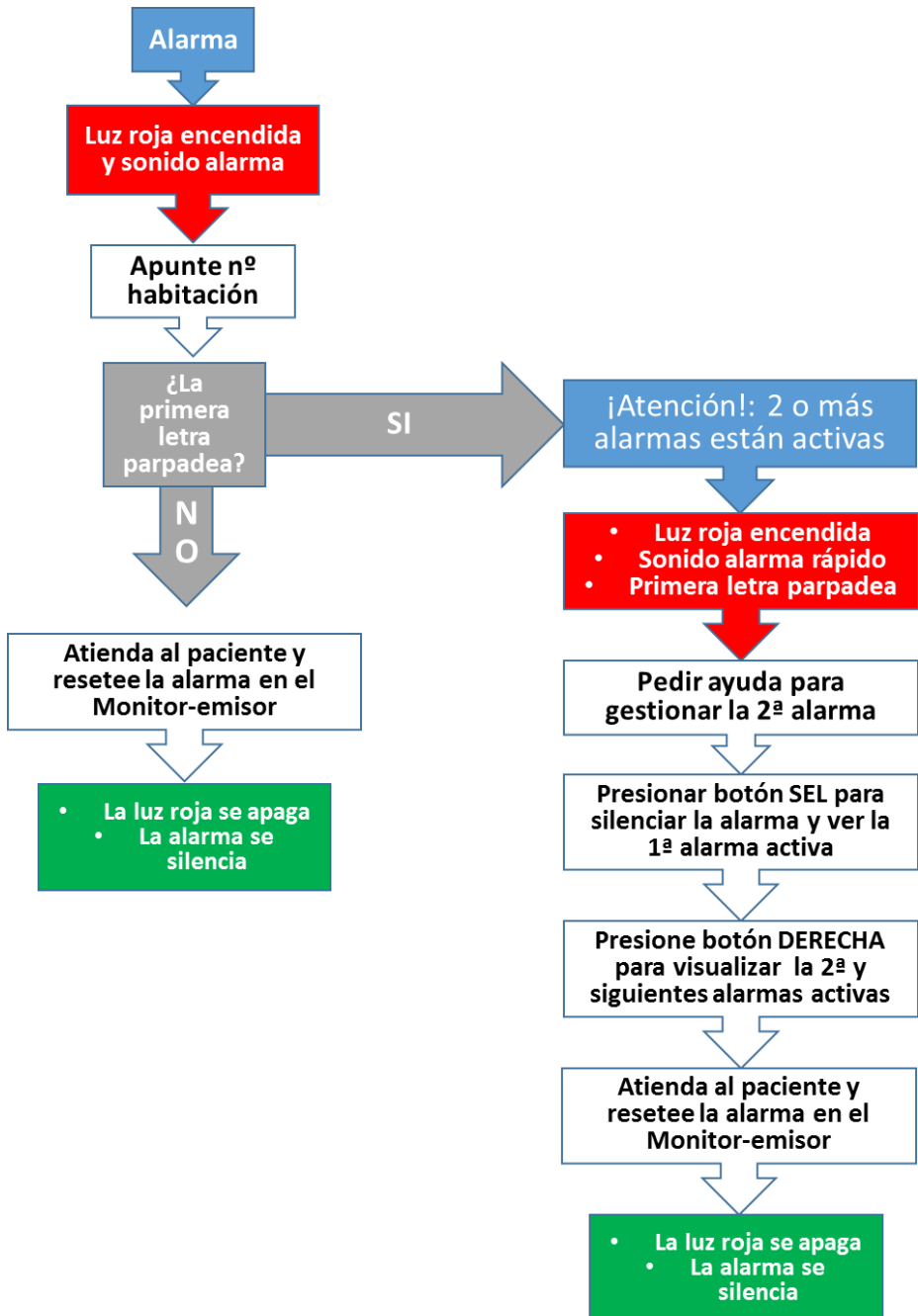
Detalles de las funciones del menú

Detalle de las características del menú				
Usuario básico	1	Batería	Pantalla inicial cuando el receptor P 137 está en reposo	
	1.1	Config. (Configuración)	Desde la pantalla inicial(battery), aparece brevemente al pulsar 3 segundos la tecla MENU	
	1.2	Silenc. & Ver	Si hay alguna alarma activa, aparece al pulsar la tecla SEL	Pulsando la tecla izquierda/derecha se podrá ver un detalle de todas las alarmas activas en ese momento.
	1.3	No Alarma Activa	Si no hay ninguna alarma activa, aparece al pulsar la tecla SEL	
	2	List.Mon (Listado monitores)	Hace una lista de todos los monitores-emisores emparejados y ACTIVOS. Desplácese a la izquierda y derecha a través de la lista y pulse la tecla SEL para seleccionar uno y entrar en el submenú	La lista solo muestra los nodos ACTIVOS, no los emparejados que estén apagados.
	2.1	Renombra	Cambia el nombre del monitor-emisor seleccionado	Necesario cuando el monitor-emisor se cambia de habitación o usuario
	3	Ajustes	Cambiar las funciones de usuario principales. Pulsar SEL para seleccionar las distintas funciones	Por ejemplo: Luz, sonidos y vibración
	3.1	Luz	Activa/desactiva la luz de fondo del receptor	
	3.2	Vibrar	Activa/desactiva la vibración del receptor	Si la vibración se desactiva, se activan automáticamente las melodías del receptor, a menos que se seleccione SILENCIO en el menú AVANZADO(ver 9) del modo Supervisor
	3.3	Tono	Activa/desactiva las melodías del receptor	
Usuario avanzado	3.4	SonTecla	Activa/desactiva el sonido al presionar las teclas del receptor	
	3.5	Tono RF	Activa/desactiva sonido para RF Fail	Si el modo Fail Safe(Ver 7.3) está activado y el sonido Tono RF también, si la conexión con el emisor falla, el receptor hará sonar una alarma
	4	Apagar	Apaga el receptor P 137A	Para encender de nuevo, presionar la tecla MENÚ durante 3 segundos
	5	ResetAll	Resetea todas las alarmas	Es posible configurar el monitor para que la alarma sea reseteada por el usuario del receptor P 137 a distancia, sin necesidad de acudir al sitio donde esté el monitor-emisor para realizar el reseteo.

Necesario introducir contraseña (por defecto 1900 para entrar en el menú de Supervisor)				
Modo Supervisor	6	ListTodo	Hace una lista de todos los monitores-emisores emparejados. Desplácese a la izquierda y derecha a través de la lista de y pulse la tecla SEL para seleccionar uno y entrar en el submenú.	En el modo Supervisor se pueden listar todos los dispositivos Activos, incluyendo tanto los que están en funcionamiento como los que están desactivados/apagados.
	7	Emp.M on. (Emparejar Monitor)	Seleccionar para emparejar un nuevo dispositivo de forma manual.	En esta opción es necesario saber el número de la "Address" y el número del "Tipo" del monitor-emisor a emparejar y meterlos de forma manual. Estos números aparecen en una pegatina que se puede ver una vez se retira la tapa de la batería del dispositivo. La "Address" aparece con una "A" y el "Tipo" con una "T".
	7.1	Address (Dirección emisor)	Cada monitor-emisor tiene una Address (Dirección) determinada que hace que, junto con el "Tipo", su señal sea diferenciada de los demás monitor-emisores.	En cada monitor viene reflejado en una etiqueta el número de "Address" con una "A". Ejemplo A=023.
	7.2	Tipo (Tipo dispositivo)	Cada monitor-emisor tiene un número "Tipo" determinado que hace que, junto con el "Address", su señal sea diferenciada de los demás monitor-emisores.	En cada monitor viene reflejado en una etiqueta el número de "Tipo" con una "T". Ejemplo T=68.
	7.3	FailSafe (Modo a prueba de errores)	Si se activa este modo, el receptor será capaz de detectar si alguno de los monitores-emisores emparejados ha dejado de funcionar o emitir.	Esta opción es útil cuando la monitorización del paciente es crucial para su salud, avisando al usuario del receptor si algo falla en el monitor-emisor del paciente.
	8	AutoEmp. (Emparejar nuevo dispositivo de forma automática)	Seleccionar para emparejar un nuevo dispositivo de forma automática.	En esta opción el receptor es capaz de detectar la "Address" y "Tipo" del monitor-emisor de forma automática, sin que el usuario tenga que introducirlos de forma manual.
	9	Avanzado	Menú con funciones de configuración avanzada.	
	9.1	VerNuevo	ON: Muestra todas las transmisiones de los nuevos dispositivos al alcance, aunque aún no estén emparejados.	Una vez detectado un nuevo dispositivo, al pulsar MENU durante 3 segundos por primera vez el receptor da la opción directamente de emparejar el dispositivo sin tener que ir al apartado correspondiente del menú.
	9.2	VerNuevo	Si está activado, entonces cualquier nueva alarma que se produzca tendrá prioridad sobre la actual.	Todas las alarmas activas pueden verse en el apartado Silenc. & Ver (ver 12)
	9.3	Silenc.?	Si está activado, tanto la vibración como las melodías quedan desactivadas.	Use esta función con precaución ya que es posible que alguna alarma importante no sea atendida.
	9.4	UsuAvanz (Usuario Avanzado)	Permite al usuario básico acceder a las funciones de usuario avanzado sin clave de supervisor.	Esta configuración viene por defecto en el receptor P 137.
	9.5	Events (Notificaciones)	Cuando está seleccionado el modo OFF, algunas de las notificaciones de fallos son ocultadas al usuario básico.	Si el modo Fail Safe está activado y el sonido RF T une también, si la conexión con el emisor falla, el receptor hará sonar una alarma.
	9.6	Fallos	Cuando está seleccionado el modo OFF, TODAS las notificaciones de fallos son ocultadas al usuario básico.	Esta opción sólo debería estar activada si al mismo tiempo hay otro receptor emparejado con los mismos monitores-emisores que de la opción al supervisor de saber si hay algún problema como por ejemplo, un dispositivo con batería baja.
	9.7	TestMoni (Test Monitor)	Muestra información precisa sobre la fuerza de la señal de radio y la frecuencia. Si se conecta un USB, es posible obtener un log con el detalle de las transmisiones de los monitores-emisores.	Útil para técnicos a la hora de chequear el sistema. Esta opción activa automáticamente el modo View All (ver 9.1). Las alarmas no se muestran en este modo , sólo la calidad de la señal.

Modo Supervisor	10	DataProg	Permite actualizar el software del dispositivo o sobrescribir la información sobre los nodos	Necesario usar el interface P 146 USB
	11	Pass	Cambia la clave de supervisor	Por defecto la clave es 1900
	12	Activar	Permite desactivar/activar un monitor/emisor emparejado	Si se desactiva un monitor-emisor, este desaparece de la Lista(ver 2) del usuario básico. No desaparece en cambio de la Lista(ver 6) a la que se tiene acceso en modo Supervisor. Una vez desactivado, la primera letra del nombre del monitor-emisor aparece modificada, para saber que está desactivado.
	13	Info Mon	Muestra el número de la "Address" y el "Tipo" del monitor-emisor. Seleccionar NO si se quieren cambiar manualmente estos valores	Dependiendo de la letra que aparezca junto con el "Address" y "Tipo", también muestra la siguiente información: W=Modo Errantes(ver 14)activado F=Modo FailSafe activado (ver 7.3) X=Monitor-emisor desactivado (ver 12)
	14	Errantes	Modo de deambulación para errantes en conjunto con el botón pulsador P 135. El receptor P 137 puede detectar si el P 135 está fuera del rango de distancia que se haya prefijado previamente para saber si el paciente ha salido de la zona establecida	Ver manual Botón avisador anticaídas P 135
	15	ProgUnid (Programación Unidad)		
	16	Eliminar	Permite borrar/desemparejar el monitor-emisor seleccionado	Confirmar para activar el borrado

Esquema de respuesta a una llamada de alarma



Limpieza

El receptor cuenta con una protección IP61 y puede limpiarse con un paño humedecido bien escurrido, con una solución de detergente suave (0,5% de líquido limpiador).

Carga

El cargador se enchufa al conector lateral y, a continuación, a la red eléctrica. En ese momento aparecerá en la pantalla "charging"(cargando). Una carga completa tarda 24 horas y es normal que el dispositivo se caliente. Si la carga aún no es completa el receptor mostrará el símbolo < en la pantalla.

Una vez conseguido un nivel de carga óptimo el símbolo cambia a #

Uso de la pila

Durante el uso normal del receptor P137 en la pantalla aparecerá como pantalla principal "Battery" y mostrará el estado de carga de las pilas:



Cuando la pila esté con carga baja, la pantalla cambiará a "Bat<10%". Todavía quedarán unas horas, que pueden permitir seguir trabajando con el dispositivo, pero será necesario ponerlo a cargar lo antes posible.

Cuando el nivel de carga de la pila es crítico, en la pantalla se muestra "Act Now" y sonará una alarma que no puede ser silenciada de forma permanente. La batería está a punto de agotarse y debe empezar a cargarla inmediatamente o se perderá la protección del paciente.

Indicaciones de seguridad



Este símbolo indica que hay advertencias y precauciones asociadas al uso de este equipo. Debe leer y comprender perfectamente este manual de instrucciones antes de utilizar el equipo.

1. Asegúrese de que el cable del sensor está bien colocado y asegurado con el fin de evitar el riesgo de enredos y estrangulaciones.
2. Asegúrese de que el cable de alimentación está bien colocado con el fin de evitar tropiezos
3. Revise regularmente el suministro eléctrico con el fin de evitar daños y posibles riesgos de descargas
4. Limpie y desinfecte cada parte regularmente de acuerdo con la información que aparece en la página anterior.
5. Asegúrese, mediante pruebas, de que las alarmas se anuncian en el emplazamiento(s) del cuidador
6. Utilice solamente el suministro eléctrico y las pilas recomendadas
7. Mantenga el suministro eléctrico y el receptor alejados del calor directo y sin cubrir durante su uso.
8. Al igual que con todos los equipos electrónicos médicos, existe la posibilidad de que el equipo tenga interferencias o de que se vea afectado por interferencias de otros dispositivos eléctricos o electrónicos. Por este motivo, evite colocar el monitor, el sensor o el cable conector cerca de dispositivos electrónicos sensibles o de dispositivos que produzcan fuertes campos electromagnéticos como transmisores de radio, teléfonos móviles o cables eléctricos.
9. Solamente utilice el monitor con accesorios autorizados para su uso con este producto y solo de acuerdo con las instrucciones.
10. Si el equipo se modifica de algún modo, se debe realizar una inspección y comprobación adecuada para garantizar que el equipo puede seguir utilizándose de forma segura.
11. El cuidador debe realizar una evaluación de riesgos para determinar si el nivel de fiabilidad que ofrece todo el sistema es el suficiente o si es necesaria una supervisión adicional. Póngase en contacto con el fabricante para pedir ayuda con las Herramientas de evaluación de riesgos.
12. Algunos accesorios vienen acoplados con tornillos pequeños y tienen bolsas de plástico. Asegúrese de que no lleguen a manos de pacientes vulnerables que puedan ahogarse con ellos.

- El sistema está diseñado para su uso en un entorno residencial cerrado con una temperatura de entre 10 y 30°C y una humedad relativa máxima del 90%.
- Si el receptor no va a ser usado, desconectarlo de la red eléctrica.
- El receptor P137 tiene una vida útil de servicio superior a los 5 años.

El sistema cumple con 93/42/EEC como accesorio adecuado para asistir dispositivos médicos con uso en entornos de atención médica domiciliaria

El sistema cumple con EN60601 de Seguridad Eléctrico de clase 2 (no necesita toma de tierra) el Grupo I de clase B para compatibilidad electromagnética en un entorno de atención médica domiciliaria

El sistema tiene un receptor de radio que cumple con EN300-220 que opera a 434.075MHz de banda ancha

Este sistema está certificado con las siguientes normativas europeas

93/42/EEC

Directiva sobre dispositivos médicos

2014/53/EU

Directiva RTT&E

2011/65/EU

Materiales autorizados (Reino Unido)

¡Las alarmas de asistencia Alert-it son ayudas sociales diseñadas y fabricadas según 93/42/EEC como Dispositivos médicos de Clase 1. Están diseñadas para mejorar la vigilancia de los cuidadores ante varias enfermedades, tales como epilepsia y demencia. No controlan procesos fisiológicos vitales y no deben utilizarse para diagnosticar ninguna enfermedad o predecir la aparición de ningún síntoma.

¡Atención!: Ninguno de los componentes del receptor, incluyendo las baterías deben ser depositados en la basura doméstica. Para información sobre este tema, contacte con su proveedor.

Asistencia

Para obtener asistencia técnica:

AYUDA: 945 14 67 44

ugari@ugari.es

Diseñado por:

ITs Designs Ltd

Leicester

...utilizando la tecnología para cuidar a los cuidadores

El sistema Alert-it se ha diseñado con la debida consideración hacia la fiabilidad e integridad. A la vez que ofrece un método de supervisión con una gran vigilancia, siempre es posible que no se detecte una situación de emergencia por varias razones (incluido el mal funcionamiento) y en estas situaciones que ponen en peligro la vida, es aconsejable utilizar el sistema Alert-it junto con técnicas de supervisión adicionales (por ejemplo: vídeo). Ni el fabricante ni su agente pueden responsabilizarse legalmente en proporcionar un sistema que sea totalmente infalible. El cuidador se responsabiliza en evaluar los riesgos al utilizar este equipo y cualquier configuración que pertenezca al mismo.

UGARI

GERIÁTRICA



UGARI GERIÁTRICA
C/Venta de la Estrella 6, pab.126 - 01006 VITORIA-GASTEIZ (SPAIN)
Tel (+34) 945 146 744; Fax (+34) 945 154 036; E-mail: ugari@ugari.es
www.ugari.es